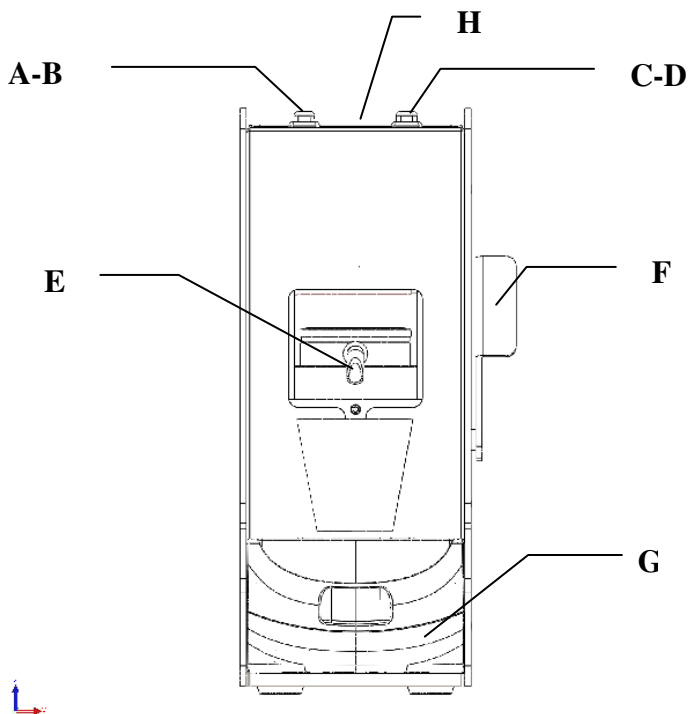


MACCHINA CAFFE

ELITE



- A** - INTERUTTORE ON/OFF GENERALE
- B** - SPIA INTERUTTORE GENERALE
- C** - INTERUTTORE ON/OFF CAFFE'
- D** - SPIA FUNZIONAMENTO RESISTENZA
- E** - EROGATORE CAFFE'
- F** - LEVA DI APERTURA/CHIUSURA GRUPPO
- G** - BACINELLA
- H** - COPERCHIO SERBATOIO

INDICE

Per la vostra sicurezza.....	3
Consigli per la protezione dell'ambiente.....	4
Normative.....	5
Caratteristiche tecniche.....	6
Installazione.....	7
Avviamento preliminare.....	7
Erogazione caffè.....	8
Pulizia.....	9
Mancato funzionamento della macchina.....	9
Garanzia.....	9
Avvertenze.....	10
Schema idraulico	11

PER LA VOSTRA SICUREZZA

L'uso di questa apparecchiatura è molto semplice, tuttavia, è importante leggere per intero questo libretto, prima di installare e di usare l'apparecchiatura per la prima volta. In questo modo, potrete ottenere le migliori prestazioni, evitare comportamenti errati, usare l'apparecchiatura in assoluta sicurezza e rispettare l'ambiente.

DURANTE L'USO

- Questa apparecchiatura deve essere usata solo da persone adulte. **Assicuratevi che i bambini non tocchino i comandi o non giochino con l'apparecchiatura.**
- E' rischioso modificare o tentare di modificare le caratteristiche di questo prodotto.
- **Tenete sempre ben pulita l'apparecchiatura.**
- **Le parti esposte di quest'apparecchiatura si riscaldano durante il funzionamento e rimangono calde per un certo tempo anche dopo lo spegnimento. Tenete lontani i bambini fino a quando l'apparecchiatura non si è raffreddata.**
- **Prima di qualsiasi intervento di manutenzione o di pulizia, verificare che l'apparecchiatura sia disinserita dalla rete elettrica.**
- In caso di guasti, **non cercate mai di riparare l'apparecchiatura di persona.** Le riparazioni effettuate da persone non competenti possono causare danni e incidenti. Consultare il contenuto di questo libretto. Se non trovate le informazioni che vi interessano, **contattare il Centro di Assistenza più vicino.** L'assistenza a quest'apparecchiatura deve essere effettuata da un Centro di Assistenza Tecnica autorizzato. Richiedete sempre l'impiego di ricambi originali.

PER L'INSTALAZIONE E LA MANUTENZIONE

- **La macchina è stata progettata per un uso domestico, prima dell'utilizzo verificare che i dati di tensione e di potenza riportati sulla targhetta caratteristica siano idonei alla linea dell'impianto alla quale verrà collegata. Verificare inoltre che l'edificio sia dotato di una efficiente linea di terra e di un idoneo interuttore magneto-termico.**
- **Qualsiasi tipo di intervento deve essere eseguito da personale specializzato.**
- Dopo aver tolto l'apparecchiatura dall'imballaggio, assicuratevi che il prodotto non risulti danneggiato e che il cavo d'alimentazione elettrica sia in perfette condizioni. In caso contrario, rivolgetevi al rivenditore prima di mettere in funzione l'apparecchiatura.
- **La Casa Costruttrice declina ogni responsabilità nel caso le norme antinfortunistiche non vengano rispettate.**

CONSIGLI PER LA PROTEZIONE DELL'AMBIENTE

IMBALLO


- Tutti i materiali utilizzati sono compatibili con l'ambiente e riciclabili. Vi preghiamo di dare il vostro contributo alla conservazione dell'ambiente, utilizzando gli appositi canali di raccolta differenziata.

APPARECCHIATURE IN DISUSO

- Gli apparecchi dismessi o non più utilizzabili non sono rifiuti senza valore. Attraverso lo smaltimento ecologico, diversi materiali impiegati nella produzione della vostra apparecchiatura possono essere recuperati.
- Informatevi sulle attuali possibilità di smaltimento presso il vostro rivenditore specializzato, oppure presso la vostra Amministrazione Comunale.
- **Prima di rottamare l'apparecchiatura, tagliate il cavo d'alimentazione e rendetela inservibile.**

E' molto importante che questo libretto d'istruzioni sia conservato assieme all'apparecchiatura per qualsiasi futura consultazione. Se l'apparecchiatura dovesse essere venduta o trasferita ad un'altra persona, assicuratevi che il libretto sia consegnato al nuovo utente, affinché possa essere messo al corrente del funzionamento della macchina e delle relative avvertenze.



Il simbolo  sul prodotto o sulla confezione indica che il prodotto non deve essere considerato come un normale rifiuto domestico, ma deve essere portato nel punto di raccolta appropriato per il riciclaggio di apparecchiature elettriche ed elettroniche. Provvedendo a smaltire questo prodotto in modo appropriato, si contribuisce a evitare potenziali conseguenze negative per l'ambiente e per la salute, che potrebbero derivare da uno smaltimento inadeguato del prodotto. Per informazioni più dettagliate sul riciclaggio di questo prodotto, contattare l'ufficio comunale, il servizio locale di smaltimento rifiuti o il negozio in cui è stato acquistato il prodotto.

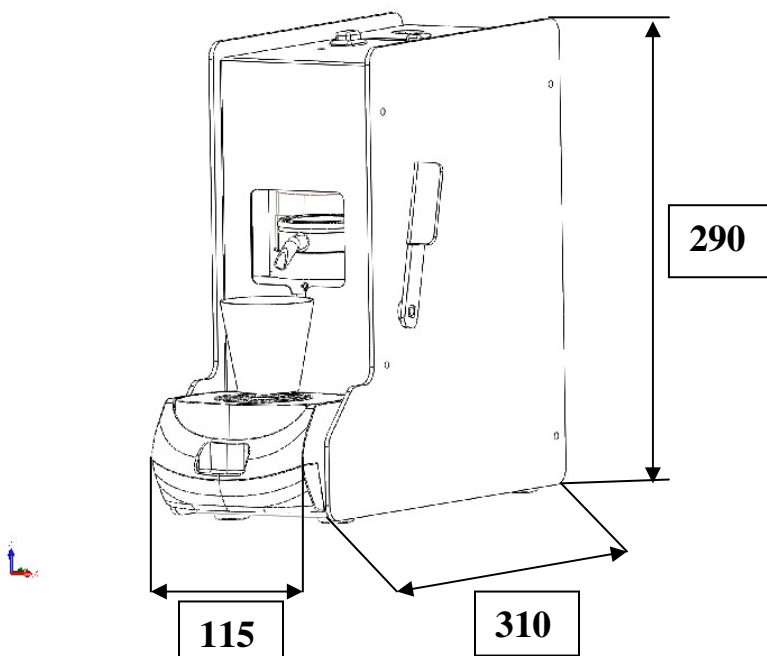
NORMATIVE

CE Questa apparecchiatura è conforme alla direttiva BT 73/23

- Secondo le norme di sicurezza elettrica EN 60335-1 (Agosto 1995 - Sicurezza degli apparecchi elettrici d'uso domestico e similare - Norma Generale) ed EN 60335-2-15 (Aprile 1996 - Norme particolari a riguardo degli apparecchi per il riscaldamento dei liquidi).
- Direttiva EMC 89/336 secondo le seguenti norme:
 - 55014-1; 55014-2; 61000-3-2; 61000-3-3

CARATTERISTICHE TECNICHE

LARGHEZZA	mm	115
PROFONDITA'	mm	310
ALTEZZA	mm	290
CAPACITA' SERBATOIO	litri	1
TENSIONE DI ALIMENTAZIONE	Volt	230
POTENZA NOMINALE	W	500
PRESSIONE DI ESERCIZIO	bar	18
PESO NETTO	Kg	4.8
PESO LORDO	Kg	5



INSTALLAZIONE

Dopo aver tolto la macchina dall'imballo, posizionarla in modo stabile e sicuro nel luogo che le è stato destinato, accertandosi che vi sia lo spazio necessario per effettuare le operazioni preliminari.

Assicurarsi che il voltaggio della rete sia adeguato a quello della macchina da installare e che la potenza disponibile sia sufficiente per l'alimentazione della macchina.

Allacciamento elettrico

Collegare il cavo di alimentazione alla linea.

Si raccomanda il collegamento della macchina ad un efficiente presa di terra. La ditta costruttrice declina ogni responsabilità nel caso non venga rispettata questa norma antinfortunistica.

Allacciamento idraulico

La macchina è predisposta di un serbatoio di acqua .

Per inserire il serbatoio sollevare il coperchio serbatoio (H), inserire il serbatoio nell'apposito vano ed inserire il tubo di pescaggio nel serbatoio.

Richiudere il coperchio .

AVVIAMENTO PRELIMINARE

Prima di utilizzare la macchina accertarsi di avere inserito la spina di alimentazione e che il contenitore dell'acqua sia rifornito.

- Premere l'interruttore generale (A), la spia (B) segnala la presenza di tensione
- La spia (D) accesa indica che la resistenza dello scambiatore sta funzionando.



Nella prima accensione attendere lo spegnimento di questa spia per ottenere l'erogazione di un ottimo prodotto.

EROGAZIONE CAFFÈ

- Agire attraverso la leva (F) per inserire la cialda nella apposita sede.
- Richiudere la leva avendo cura che avvenga la chiusura del meccanismo.
- Agire attraverso l'interuttore (B) per iniziare l'erogazione del caffè.
- Agire attraverso l'interuttore (B) per terminare l'erogazione del caffè.
- Togliere la cialda dalla apposita sede.



NOTA: dopo avere eseguito l'avviamento preliminare, l'accensione della spia (D) indica che la resistenza viene alimentata per qualche istante per mantenere il gruppo in temperatura.



ATTENZIONE:

Il tubo di uscita del caffè e le sedi dove viene inserita la cialda diventano calde durante l'utilizzo e rimangono calde a lungo anche dopo aver terminato le operazioni di erogazione. Si raccomanda pertanto di prestare attenzione al fine di evitare scottature e di non fare utilizzare la macchina ai bambini.

PULIZIA

La **bacinella** (G) deve essere periodicamente svuotata dall'acqua che si forma durante l'utilizzo. La pulizia deve essere eseguita solo con acqua.

Carrozzeria esterna: la carrozzeria esterna della macchina va pulita con spugne o panni morbidi, impiegando normali detersivi liquidi reperibili sul mercato. Si raccomanda vivamente di non utilizzare solventi, polveri abrasive o lana d'acciaio per non danneggiare seriamente i rivestimenti.

MANCATO FUNZIONAMENTO DELLA MACHINA

L'operatore dovrà accertarsi che non sia dovuto a:

- mancanza di energia elettrica
- mancanza d'acqua nel serbatoio

per altre cause è opportuno far controllare la macchina da un centro di assistenza.

GARANZIA

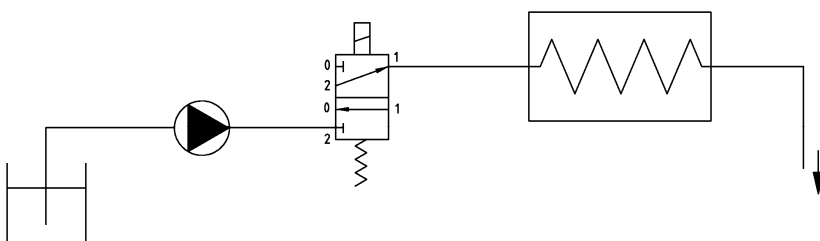
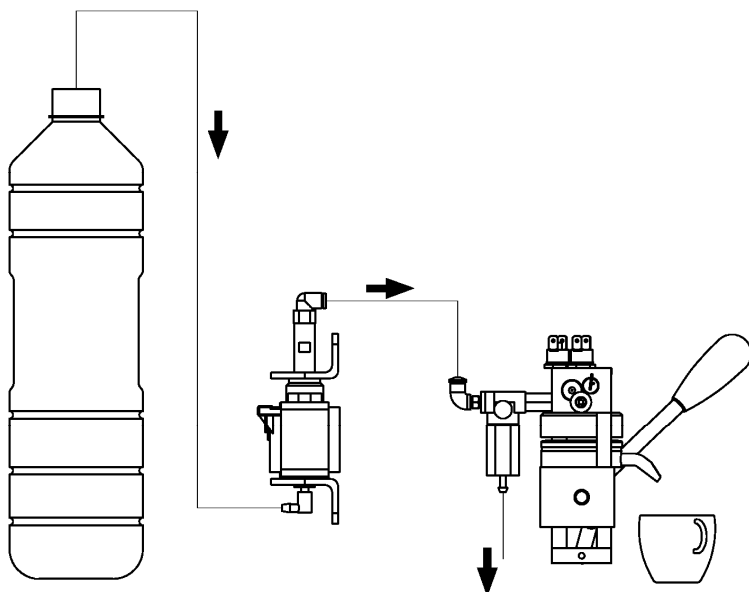
Ha durata di 12 mesi dalla data di acquisto ed è estesa a tutte le parti elettriche e meccaniche, essa decade qualora la macchina venga utilizzata in modo non appropriato o manomessa da personale non qualificato. I componenti che a giudizio del centro di assistenza sono ritenuti difettosi saranno sostituiti in garanzia.

AVVERTENZE

- la pulizia deve essere effettuata esclusivamente ad apparecchio spento e con la spina disinserita.
- La pulizia dell'apparecchio non deve essere effettuata mediante getto d'acqua.
- Non immergere l'apparecchio in acqua per la pulizia.
- L'apparecchio non deve essere posto vicino a fonti di calore.
- L'apparecchio non è adatto per l'installazione all'esterno.
- L'inclinazione massima dell'apparecchio, per un suo uso in sicurezza non deve superare i 3°.
- In caso di danneggiamento del cavo di alimentazione fare riferimento ad un centro di assistenza autorizzato per la sostituzione.

**IN CASO DI GUASTO E/O CATTIVO FUNZIONAMENTO
DELL'APPARECCHIO, CI SI DEVE RIVOLGERE ESCLUSIVAMENTE A
PERSONALE QUALIFICATO DEL SERVIZIO DI ASSISTENZA.**

SCHEMA IDRAULICO



I dati e le caratteristiche indicati nel presente manuale non impegnano la ditta costruttrice, che si riserva il diritto di apportare modifiche ai propri modelli in qualsiasi momento. La ditta costruttrice inoltre non si assume alcuna responsabilità per danni a persone o cose derivati dalla mancata osservanza delle norme riportate nel presente manuale.



**MEVEM S.r.l -
VIA G.GALILEI 70 , 31010
MARENO DI PIAVE (TV) - ITALIA
TEL. +39 0438 1841830
www.mevem.eu**